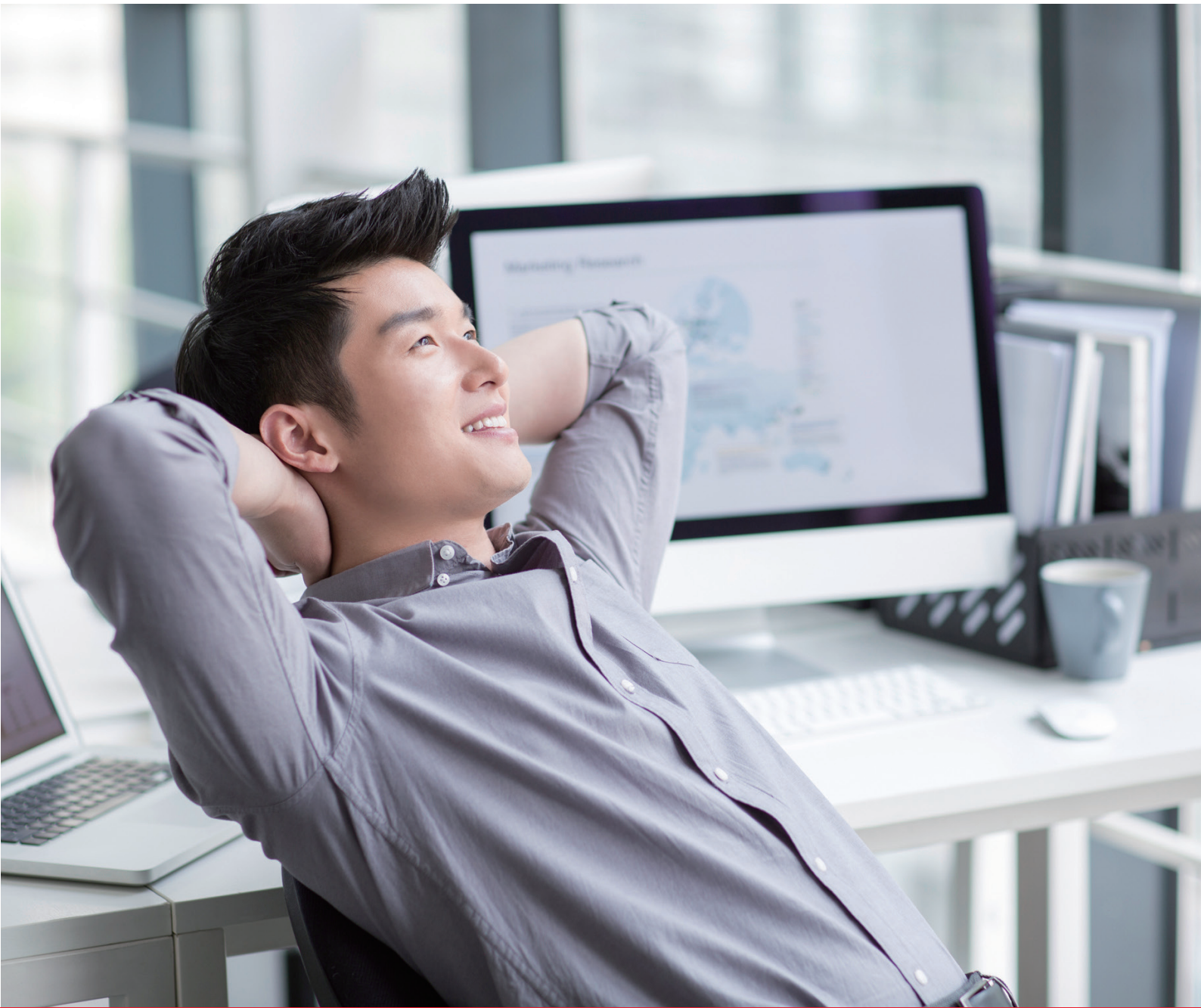


# 保誠人壽

## 一路旺外幣終身保險(定期給付型)



年年領 入袋安心

享紅利 步步高升

有靠山 失能無憂

提醒您：查閱保誠人壽資訊公開說明文件請連結網站(網址<http://www.pcalife.com.tw>)，或洽詢免付費客戶服務/申訴專線0809-0809-68，亦可至保誠人壽總公司(地址：台北市信義區松智路1號8樓，電話02-8786-9955)索取。

商品名稱：保誠人壽一路旺外幣終身保險(定期給付型)

給付項目：身故保險金或喪葬費用保險金、完全失能保險金、生存保險金、祝壽保險金及豁免保險費

備查文號：民國112年08月22日保誠總字第1120720號

被保險人身故、致成本契約附表一所列完全失能程度之一致契約終止時，因其費率計算已考慮死亡脫退因素，故其他未給付部分無解約金。本商品部分年齡可能發生累積所繳保險費扣除已領生存保險金給付後之金額超出身故保險金給付之情形。

# 年年給付，步步享發

# 雙金雙紅，一路旺旺



## 長青紅利

自第十二保單年度起符合條款約定情形，給付長青紅利/長青解約紅利，替您保障升級。



## 祝壽保險金

保險年齡達110歲當年之保單週年日仍生存即給付祝壽保險金，為您慶賀高齡。



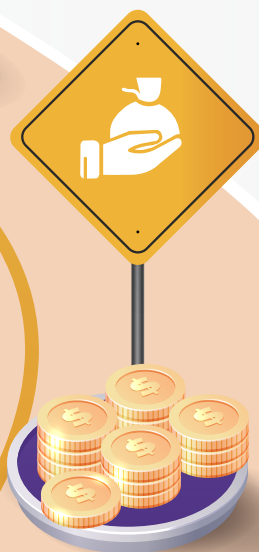
## 年度紅利

自第二保單週年日起，有機會年年享有年度紅利，創造額外收入，財務規劃更彈性。



## 豁免保險費

致成保單條款所列第二級至第六級失能程度之一，被保險人「診斷確定日」之翌日起，豁免本保險契約，保險契約繼續有效。



## 生存保險金

自第一保單週年日起，即可年年領取生存保險金，打造穩定金流，資金運用好靈活。



註：本商品紅利分配予要保人之比例為85%。保單紅利屬於非保證給付項目，保誠人壽不保證給付金額。

## 商品架構圖



## 範例說明

以30歲男性投保本商品為例, 繳費12年, 保險金額美金187,212元, 原始年繳保費美金20,406元, 折扣後年繳保費美金20,000元(註1), 可享有保障如下:

※假設年度紅利部分係以現金給付方式計算。

單位: 美金/元

保單年度	保險年齡	折扣後累計所繳保費(註1)	當年度末生存保險金	當年度末解約金(不含當年度生存保險金)	當年度末壽險保障	非保證給付項目_假設中分紅						
						年度紅利	長青紅利/長青解約紅利	當年度末生存保險金 + 年度紅利(註2、3)	當年度末解約金 + 長青解約紅利	當年度末壽險保障 + 長青紅利	累積生存保險金 + 累積年度紅利 + 當年度末解約金 + 長青解約紅利	累積生存保險金 + 累積年度紅利 + 當年度末壽險保障 + 長青紅利
						D	E	A+D	B+E	C+E	F	G
1	30	20,000	1,872	6,365	20,631	-	-	1,872	6,365	20,631	8,237	22,503
2	31	40,000	1,872	17,224	40,438	374	-	2,246	17,224	40,438	21,342	44,556
3	32	60,000	1,872	28,082	63,802	749	-	2,621	28,082	63,802	34,821	70,541
4	33	80,000	1,872	39,127	87,465	1,123	-	2,995	39,127	87,465	48,861	97,199
5	34	100,000	1,872	50,547	111,728	1,498	-	3,370	50,547	111,728	63,651	124,832
6	35	120,000	1,872	62,154	136,590	1,872	-	3,744	62,154	136,590	79,002	153,438
7	36	140,000	1,872	73,949	161,751	2,434	-	4,306	73,949	161,751	95,103	182,905
8	37	160,000	1,872	86,118	187,512	2,808	-	4,680	86,118	187,512	111,952	213,346
9	38	180,000	1,872	98,474	213,871	3,183	-	5,055	98,474	213,871	129,363	244,760
10	39	200,000	1,872	111,017	240,530	3,557	-	5,429	111,017	240,530	147,335	276,848
11	40	220,000	1,872	123,560	267,489	4,119	-	5,991	123,560	267,489	165,869	309,798
12	41	240,000	1,872	182,719	258,427	4,493	61,406	6,365	244,125	319,833	292,799	368,507
13	42	240,000	3,370	182,906	260,786	4,680	62,154	8,050	245,060	322,940	301,784	379,664
14	43	240,000	3,370	182,906	260,786	4,680	63,090	8,050	245,996	323,876	310,770	388,650
15	44	240,000	3,370	183,093	261,048	4,680	64,027	8,050	247,120	325,075	319,944	397,899
20	49	240,000	3,370	183,468	261,573	4,680	68,520	8,050	251,988	330,093	365,062	443,167
30	59	240,000	3,370	184,778	225,778	4,680	78,816	8,050	263,594	304,594	457,168	498,168
40	69	240,000	3,370	185,714	207,993	4,868	81,063	8,238	266,777	289,056	542,731	565,010
50	79	240,000	3,370	187,961	195,157	4,868	81,063	8,238	269,024	276,220	627,358	634,554
60	89	240,000	3,370	189,271	196,494	4,868	81,063	8,238	270,334	277,557	711,048	718,271
70	99	240,000	3,370	193,390	196,760	5,055	81,063	8,425	274,453	277,823	797,734	801,104
80	109	240,000	-	202,189	202,189	5,055	81,063	5,055	283,252	283,252	887,413	887,413

被保險人保險年齡達110歲當年之保單週年日仍生存時, 給付祝壽保險金美金202,189元、假設年度紅利美金5,055元、假設長青紅利美金81,063元, 共計美金288,307元(給付後保險契約效力終止)。

註1: 已計算高保費1%折扣及首、續期保費採匯款或金融機構自動轉帳1%折扣。

註2: 上表所列之「假設年度紅利」之給付方式為現金給付, 投保時保戶可選擇其它紅利給付方式。

註3: 上表所列之紅利數值為假設投資報酬率5%(中), 並考慮合理的理賠率及費用率等整體經營績效後而得, 實際之投資報酬率或經營績效可能低於或高於假設值。投資報酬率非分紅率, 僅是影響紅利宣告數值的因素之一, 若欲了解其它紅利宣告假設條件下之數值, 請參閱建議書或洽詢您的服務人員。假設紅利為非保證給付項目, 紅利數值僅供參考, 不能作為未來各年度實際分紅的保證或推論。

註4: 上表「長青紅利」係指於被保險人身故、完全失能或保險年齡達110歲當年之保單週年日仍生存時, 給付當時適用之長青紅利予要保人。

註5: 上表「長青解約紅利」係指於要保人申請終止保險契約或減少「保險金額」時, 依要保人終止或減少之「保險金額」比例計算, 給付當時適用之長青解約紅利予要保人。

※第1保單週年日分配的「生存保險金」, 於第2保單年度之首日分配, 呈現於第1保單年度欄位; 第2保單週年日分配的「年度紅利」, 於第3保單年度之首日分配, 呈現於第2保單年度欄位, 以此類推。

## 紅利彙整表

以30歲男性投保本商品為例，繳費12年，保險金額美金187,212元，原始年繳保費美金20,406元，折扣後年繳保費美金20,000元(註1)，紅利彙整表如下：

※假設年度紅利部分係以現金給付方式計算。

單位：美金/元

保單年度	保險年齡	非保證給付項目_假設紅利(註3)			
		假設低分紅		假設中分紅	
		年度紅利 (註2、3)	長青紅利/長青解約紅利 (註3、4、5)	年度紅利 (註2、3)	長青紅利/長青解約紅利 (註3、4、5)
1	30	-	-	-	-
2	31	-	-	374	-
3	32	-	-	749	-
4	33	187	-	1,123	-
5	34	187	-	1,498	-
6	35	187	-	1,872	-
7	36	187	-	2,434	-
8	37	187	-	2,808	-
9	38	187	-	3,183	-
10	39	374	-	3,557	-
11	40	374	-	4,119	-
12	41	374	30,703	4,493	61,406
13	42	374	31,077	4,680	62,154
14	43	374	31,452	4,680	63,090
15	44	374	32,013	4,680	64,027
20	49	374	34,260	4,680	68,520
30	59	374	39,315	4,680	78,816
40	69	374	40,438	4,868	81,063
50	79	374	40,438	4,868	81,063
60	89	374	40,438	4,868	81,063
70	99	374	40,438	5,055	81,063
80	109	374	40,438	5,055	81,063

註1：已計算高保費1%折扣及首、續期保費採匯款或金融機構自動轉帳1%折扣。

註2：上表所列之「假設年度紅利」之給付方式為現金給付，投保時保戶可選擇其它紅利給付方式。

註3：上表所列之紅利數值為假設投資報酬率(低分紅：2.25%、中分紅：5%)，並考慮合理的理賠率及費用率等整體經營績效後而得，實際之投資報酬率或經營績效可能低於或高於假設值。投資報酬率非分紅率，僅是影響紅利宣告數值的因素之一，若欲了解其它紅利宣告假設條件下之數值，請參閱建議書或洽詢您的服務人員。**假設紅利為非保證給付項目，紅利數值僅供參考，不能作為未來各年度實際分紅的保證或推論。**

註4：上表「長青紅利」係指於被保險人身故、完全失能或保險年齡達110歲當年之保單週年日仍生存時，給付當時適用之長青紅利予要保人。

註5：上表「長青解約紅利」係指於要保人申請終止保險契約或減少「保險金額」時，依要保人終止或減少之「保險金額」比例計算，給付當時適用之長青解約紅利予要保人。

※第2保單週年日分配的「年度紅利」，於第3保單年度之首日分配，呈現於第2保單年度欄位，以此類推。

## 保單給付內容

給付項目	給付內容
生存保險金	<p>被保險人於第一保單週年日起至「保險年齡」109歲(含)止，每一保單週年日仍生存且未有完全失能時，按下列約定給付生存保險金：</p> <ol style="list-style-type: none"> <li>1.第一保單週年日至第十二保單週年日：「保險金額」的1%。</li> <li>2.第十三保單週年日(含)以後：「保險金額」的1.8%。</li> </ol>
祝壽保險金 (給付後保險契約效力終止)	<p>被保險人於保險年齡達110歲當年之保單週年日仍生存時，按保險期間屆滿日當時下列二款計算方式所得金額取其最大值，給付祝壽保險金：1.「保險金額」乘以1.08。2.「保險金額」的保單價值準備金(註)。</p>
身故保險金或 喪葬費用保險金、 完全失能保險金 (給付後保險契約效力終止)	<ol style="list-style-type: none"> <li>1.被保險人於第一保單年度至第十二保單年度內身故或完全失能時，按身故或完全失能診斷確定當時下列二款計算方式所得金額之最大者給付身故保險金或完全失能保險金：(1)「保險金額」的保單價值準備金乘以保單價值準備金比率(參照P.8)(註)。(2)「應已繳總保費扣除累計已領生存保險金總額」。</li> <li>被保險人於第十二保單年度屆滿後身故或完全失能時，按身故或完全失能診斷確定當時下列二款計算方式所得金額之最大者給付身故保險金或完全失能保險金：(1)「保險金額」的保單價值準備金乘以保單價值準備金比率(參照P.8)(註)。(2)「保險金額」。</li> <li>2.若要保人選擇保險金分期給付，得事先約定欲分期給付之「指定保險金」及「分期定期保險金給付期間」。開始給付分期定期保險金後，成為不分紅保單，不享有紅利分配。「分期定期保險金給付期間」屆滿時，分期定期給付之約定即行終止。</li> </ol> <p>※被保險人滿十五歲前死亡者，其身故保險金變更為喪葬費用保險金；喪葬費用保險金以遺產稅喪葬費用扣除額之一半為限，其超過部分保誠人壽無息退還該超過部分之已繳保險費，且不適用分期定期保險金給付之約定。</p> <p>※訂立保險契約時，以受監護宣告尚未撤銷者為被保險人，其身故保險金變更為喪葬費用保險金，且不適用分期定期保險金給付之約定。</p> <p>※被保險人同時或先後致成保單條款附表一所列二項以上之完全失能程度者，保誠人壽僅給付一項完全失能保險金。</p> <p><b>※本商品部分年齡可能發生累積所繳保險費扣除已領生存保險金給付後之金額超出身故保險金給付之情形。</b></p>
豁免保險費	<p>被保險人於保險契約有效期間內，致成保單條款所列第二級至第六級失能程度之一，並經「醫師」或「專科醫師」診斷確定失能者，將自被保險人「診斷確定日」之翌日起，豁免保險契約(不含其他附約)以後各到期日應繳付之保險費，保險契約繼續有效，但當期已繳付之未到期保險費將不予退還。</p>
保單紅利 (非保證給付項目)	<p>保誠人壽依分紅保險業務之實際經營狀況且考量未來長期之分紅績效，核定該年度之可分配盈餘，作為下列紅利給付之基礎：</p> <ol style="list-style-type: none"> <li>1.年度紅利：自第二保單週年日起，依當時已宣告之年度紅利金額給付予要保人。要保人可選擇下列任一方式領取年度紅利：(1)現金給付。(2)儲存生息。</li> <li>2.長青紅利/長青解約紅利： <ol style="list-style-type: none"> <li>(1)長青紅利：自第十二保單年度起且保險契約有效，於被保險人身故、完全失能或保險年齡達110歲當年之保單週年日仍生存時，給付當時適用之長青紅利予要保人。</li> <li>(2)長青解約紅利：自第十二保單年度起且保險契約有效，於要保人申請終止保險契約或減少「保險金額」時，依要保人終止或減少之「保險金額」比例計算，給付當時適用之長青解約紅利予要保人。</li> </ol> </li> </ol> <p>※給付身故保險金、喪葬費用保險金、完全失能保險金或祝壽保險金時，若仍有要保人未請求或保誠人壽應給付之保單紅利金額及其利息，將一併給付予該保險金受益人。</p>

註：若已依保單條款約定豁免保險費者，仍以未豁免狀態計算其身故或完全失能診斷確定當時之保單價值準備金。

※保險契約有效期間內，上表所列「祝壽保險金」、「身故保險金或喪葬費用保險金」、「完全失能保險金」，保誠人壽僅給付一項保險金。

※本商品有關「身故保險金或喪葬費用保險金」、「完全失能保險金」、「生存保險金」及「祝壽保險金」的給付為人壽保險，而「豁免保險費」的給付為健康保險。

※受益人申領完全失能保險金、豁免保險費給付時，依保單條款之約定，保誠人壽於需要時得參據醫學專業意見，或對被保險人的身體予以檢驗，以作為理賠審核之依據。

※除外責任(一)：要保人故意致被保險人於死、被保險人故意自殺或自成完全失能、或被保險人因犯罪處死或拒捕或越獄致死或致成完全失能者，保誠人壽不負給付身故保險金或喪葬費用保險金、完全失能保險金之責任。完整之除外責任請詳保單條款。

※除外責任(二)：被保險人故意行為(包括自殺及自殺未遂)、被保險人犯罪行為、被保險人非法施用毒品者，保誠人壽不負給付豁免保險費之責任。完整之除外責任請詳保單條款。

※本簡介因篇幅有限僅摘錄要點，為保護消費者權益，詳細內容請消費者務必參閱保誠人壽保單條款約定。

## 保險費率表

單位: 每萬元保險金額之年繳保費/美金/元

年齡	男性	女性	年齡	男性	女性	年齡	男性	女性	年齡	男性	女性
0	1,060	1,030	17	1,080	1,050	34	1,090	1,060	51	1,120	1,090
1	1,060	1,030	18	1,080	1,050	35	1,100	1,070	52	1,130	1,100
2	1,060	1,030	19	1,080	1,050	36	1,100	1,070	53	1,130	1,100
3	1,060	1,030	20	1,080	1,050	37	1,100	1,070	54	1,130	1,100
4	1,060	1,030	21	1,080	1,050	38	1,100	1,070	55	1,140	1,110
5	1,070	1,040	22	1,080	1,050	39	1,100	1,070	56	1,140	1,110
6	1,070	1,040	23	1,080	1,050	40	1,100	1,070	57	1,140	1,110
7	1,070	1,040	24	1,080	1,050	41	1,100	1,070	58	1,140	1,110
8	1,070	1,040	25	1,090	1,060	42	1,100	1,070	59	1,150	1,120
9	1,070	1,040	26	1,090	1,060	43	1,110	1,080	60	1,150	1,120
10	1,070	1,040	27	1,090	1,060	44	1,110	1,080	61	1,160	1,130
11	1,070	1,040	28	1,090	1,060	45	1,110	1,080	62	1,170	1,140
12	1,070	1,040	29	1,090	1,060	46	1,110	1,080	63	1,180	1,150
13	1,070	1,040	30	1,090	1,060	47	1,110	1,080	64	1,190	1,160
14	1,070	1,040	31	1,090	1,060	48	1,120	1,090	65	1,200	1,170
15	1,080	1,050	32	1,090	1,060	49	1,120	1,090	-	-	-
16	1,080	1,050	33	1,090	1,060	50	1,120	1,090	-	-	-

半年繳 = 年繳 × 0.52、季繳 = 年繳 × 0.262、月繳 = 年繳 × 0.088

## 匯款相關費用及負擔對象

本商品相關款項之往來，若採用保誠人壽指定銀行之外幣帳戶，無需負擔所產生之匯款相關費用，但若非採用保誠人壽指定銀行之外幣帳戶者，則匯款費用收取方式列示如下：

匯款相關費用		匯出銀行	中間行	匯入銀行
1	因投保年齡錯誤且其錯誤原因歸責於保誠人壽，致保誠人壽依條款約定為退還或給付所生之相關匯款費用。	保誠人壽		
2	因投保年齡錯誤且其錯誤原因歸責於保誠人壽，要保人或受益人依條款約定為補繳或返還所生之相關匯款費用。			
3	因保誠人壽提供之匯款帳戶錯誤而使要保人或受益人匯款無法完成時所生之相關匯款費用。			
4	除前述3點以外的其他款項往來	匯款人	匯款人	收款人

## 保費效益比

1. 下列表格數值係指投保保誠人壽一路旺外幣終身保險(定期給付型)，各保單年度未解約金、生存保險金及假設紅利(中)總和與保險費之比例關係：

(單位：%)

投保年齡 保單年度	5歲		35歲		65歲	
	男	女	男	女	男	女
1	46	48	38	40	25	28
2	53	55	50	52	43	44
3	57	58	54	56	49	50
4	59	60	57	58	53	54
5	61	62	59	60	55	56
10	67	68	67	67	63	64
15	115	115	114	115	112	113
20	124	124	122	123	119	120

(上表顯示早期解約對保戶不利)

2. 保費效益比公式如下：

$$\text{保費效益比} = \frac{CV_m + \sum \text{Div}_t(1+i)^{m-t} + \sum \text{End}_t(1+i)^{m-t}}{\sum \text{GP}_t(1+i)^{m-t+1}}$$

註1：CV<sub>m</sub>為第m保單年度之年末解約金

註2：Div<sub>t</sub>為第t保單年度之可能紅利金額

註3：GP<sub>t</sub>為第t保單年度之年繳保險費

註4：End<sub>t</sub>為第t保單年度之生存保險金

註5：m=1-5、10、15、20

註6：i為前一日曆年度之十二個月臺灣銀行股份有限公司、第一商業銀行股份有限公司與合作金庫商業銀行股份有限公司每月初(每月第一個營業日)牌告之二年期定期儲蓄存款最高年利率之平均值(1.59%)

註7：Σ為加總之符號

3. 上述保費效益比是依據人身保險業辦理資訊公開管理辦法、財政部92.03.31台財保字第0920012416號令，以及行政院金融監督管理委員會96.07.26金管保一字第09602083930號函辦理。

## 投保規則

1. 保險期間、繳費年期、投保年齡及投保限額：

單位：美金/元

保險期間	繳費年期	投保年齡	投保限額 (以元為投保單位)
至被保險人 保險年齡達110歲 當之年之保單週年日	12年	0歲~65歲	3,000~200萬

2. 繳別：年繳、半年繳、季繳、月繳。

3. 繳費方式：(1)匯款(2)金融機構自動轉帳。

4. 保費折扣：匯款/金融機構自動轉帳：1%折扣。

5. 高保費折扣：

(1)年繳化保(註)美金1.5萬(含)以上：0.5%折扣。

(2)年繳化保費(註)美金2萬(含)以上：1%折扣。

6. 其他投保規則依保誠人壽相關核保規定辦理。

註：年繳化保費=月繳保費×12、季繳保費×4、半年繳保費×2

## 保單價值準備金比率

計算當時被保險人之保險年齡	保單價值準備金比率
30歲以下者	190%
31歲~40歲	160%
41歲~50歲	140%
51歲~60歲	120%
61歲~70歲	110%
71歲~90歲	102%
91歲以上者	100%

## 匯款資訊

匯款請洽渣打銀行、玉山銀行、台灣企銀、三信銀行、瑞興銀行、陽信銀行、凱基銀行、京城銀行、華泰銀行、國泰世華銀行、元大銀行、中國信託、合作金庫、兆豐銀行、王道銀行、第一銀行、遠東銀行、彰化銀行、星展銀行、華南銀行、台北富邦銀行、台新銀行、板信銀行等銀行辦理。(詳情請洽保誠人壽官網<http://www.pcalife.com.tw>)。

## 注意事項

- 1.消費者投保前應審慎瞭解本商品之承保範圍、除外不保事項及商品風險。本簡介因篇幅有限僅摘錄要點，為保護消費者權益，詳細內容請消費者務必參閱保誠人壽保單條款約定。
- 2.投保後解約或不繼續繳費可能不利消費者，請慎選符合需求之保險商品。
- 3.保險契約各項權利義務皆詳列於保單條款，消費者務必詳加閱讀了解，並把握保單契約撤銷之時效(收到保單翌日起算十日內)。
- 4.本商品之投保規則，依保誠人壽相關核保規定辦理，保誠人壽擁有最終承保與否之權利。
- 5.本商品為以外幣收付之非投資型人身保險契約，不得與新臺幣收付之人身保險契約辦理契約轉換。
- 6.本商品之保險費收取或返還、給付各項保險金或解約金、支付保險單借款或保險單借款本息之收取及其他款項收付之幣別，皆以美元為貨幣單位。要保人及受益人須留意美元在未來兌換成新臺幣將會因匯率不同，產生匯兌上的差異，此差異可能使要保人及受益人享有匯兌價差的收益或造成損失，要保人及受益人須自行承擔該部分之風險及該幣別所屬國家之政治、經濟變動風險。
- 7.本保險壽險給付部分為分紅保險，保單紅利部分非本保險單之保證給付項目，保誠人壽不保證其給付金額；本保險健康險給付部分為不分紅保險，不參加紅利分配，並無紅利給付項目。
- 8.本商品為保險商品，受人身保險安定基金保障，非屬存款，故不受存款保險之保障。
- 9.本商品經保誠人壽合格簽署人員檢視其內容業已符合一般精算原則及保險法令，惟為確保權益，基於保險公司與消費者衡平對等原則，消費者仍應詳加閱讀保險單條款與相關文件，審慎選擇保險商品。本商品如有虛偽不實或違法情事，應由保誠人壽及負責人依法負責。
- 10.人壽保險之死亡給付及年金保險之確定年金給付於被保險人死亡後給付於指定受益人者，依保險法第一百十二條規定不得作為被保險人之遺產，惟如涉有規避遺產稅等稅捐情事者，稽徵機關仍得依據有關稅法規定或納稅者權利保護法第七條所定實質課稅原則辦理。消費者如欲進一步參考實質課稅相關案例，請詳保誠人壽網站。
- 11.本商品於銷售65歲(含)以上之高齡客戶(要保人、被保險人或繳費人)時，為充分了解高齡客戶特性，若評估結果顯示其不具有辨識不利投保權益之能力或投保保險商品不適合，保誠人壽得不予承保，核保與否依保誠人壽最終核保結果為準。
- 12.消費者於購買前，應詳閱各種銷售文件內容，本商品之預定費用率(預定附加費用率)，最高28%，最低22%；如要詳細了解其他相關資訊，請洽保誠人壽總公司(地址：台北市信義區松智路1號8樓，免付費客戶服務/申訴專線0809-0809-68、或網址<http://www.pcalife.com.tw>)，以保障您的權益。
- 13.本商品係由保誠人壽提供，經由合作之保險經紀人/保險代理人招攬銷售，保險契約之權利義務由保誠人壽負責。